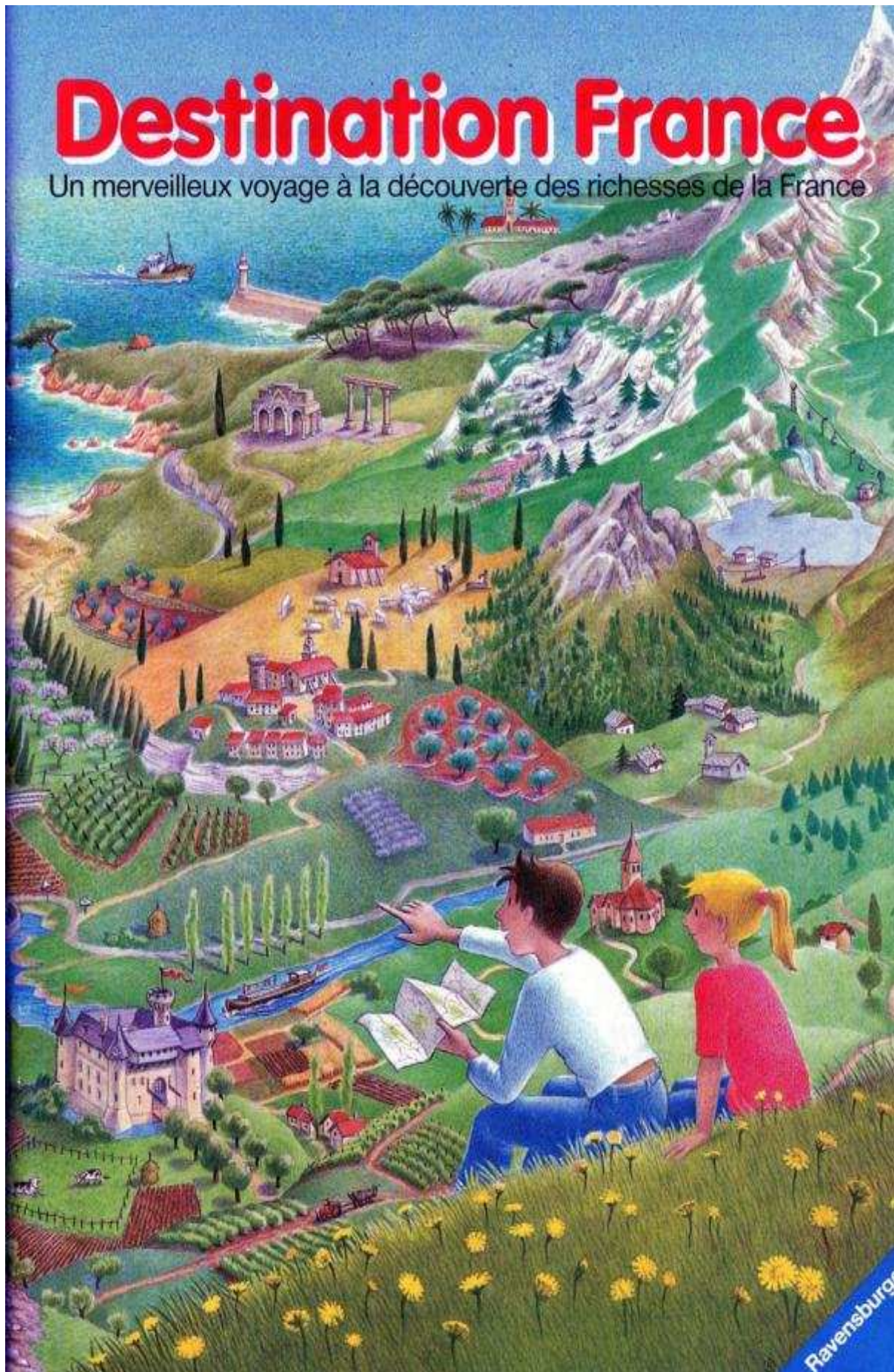


# Destination France

Un merveilleux voyage à la découverte des richesses de la France



Ravensburg

# Destination France

Un merveilleux voyage à la découverte des richesses de la France

Un jeu de dés pour 2 à 6 joueurs dès 8 ans

Jeu Ravensburger® N° 01162 9

Illustration: Nicole Baron / F. Seeberger

Contenu: 1 plan de jeu

6 pions en bois

2 dés à chiffres (12 faces)

1 plot en bois pour compter les tours.

1 sachet de jetons (plastique rouge) 60

1 sachet plastique transparent vide, pour ranger les jetons

1 dé normal.

## Introduction

Apprendre à connaître la France tout en s'amusant, tel est le but de ce jeu. Mais les curiosités et les particularités de notre pays sont si nombreuses qu'elles n'ont pu, malheureusement être toutes retenues. Lors du choix des localités, nous avons tenu compte de l'importance des lieux aussi bien que du déroulement optimal du jeu. Nous n'avons pas la prétention de fournir des informations complètes.

## But du jeu

Le but du jeu consiste à rejoindre en premier le plus grand nombre de destinations et à fournir des informations intéressantes à leur sujet. En récompense de ses efforts, on reçoit des jetons. Celui qui possède le plus de jetons a gagné.

## Préparatifs

Chaque joueur choisit un pion et le place sur la case de départ. La case de départ est toujours la ville dans laquelle les joueurs habitent ou celle qui se trouve le plus près de leur domicile.


Le lieu de départ est aussi le lieu d'arrivée, où les joueurs doivent retourner après le douzième tour.


Placer le compte-tours sur le chiffre 1 de la rose des vents en haut à gauche sur le plan de jeu.

## Règle de jeu

Déterminer tout d'abord la première destination. Pour cela le plus jeune des joueurs lance en même temps les deux dés à couleurs. Les chiffres ainsi obtenus montrent la première destination. Le dé rouge est celui des dizaines, le dé bleu celui des unités.

## Exemple

Le dé rouge indique le chiffre un .

le dé bleu indique le chiffre quatre .

La première ville à atteindre est donc celle qui porte le numéro 14 = Metz.

Si, par hasard, la première destination correspond à la ville de départ, le joueur doit relancer les dés.

Chacun doit, à présent, essayer d'arriver le premier à destination. Pour cela les participants jouent à tour de rôle en lançant le dé normal.

Le joueur déplace son pion, le long du tracé noir, d'un nombre de cases égal au nombre de points obtenus. Qu'elle soit numérotée ou non, chaque localité mentionnée sur le plan compte pour un point.

Un six ne donne pas droit à un nouveau lancer de dé.

Le joueur peut avancer son pion dans toutes les directions, mais il lui est interdit, durant un seul et même déplacement, de revenir sur la case qu'il vient de quitter. Il lui est cependant permis d'enjamber les autres pions.

Si, avec un nombre exact de points, un joueur atterrit sur une case déjà occupée par un pion, il pourra déplacer ce dernier de **cinq cases** dans la direction de son choix.

Le joueur qui, le premier, atteint la destination avec un nombre exact de points reçoit deux jetons. Il peut en outre essayer de gagner des jetons supplémentaires en donnant **la bonne réponse à l'une des six questions** posées sur la localité:

- Nombre d'habitants
- Nom des habitants
- Nom et numéro du département
- A voir
- Particularités (du lieu ou de la région)
- Situation géographique

Le joueur peut choisir librement la question.

Les informations sur les différentes villes figurent sur les pages suivantes. Le participant, qui se trouve à la gauche du joueur interrogé, contrôle les réponses en consultant les règles de jeu.

Si **la réponse est exacte**, le joueur reçoit **un jeton supplémentaire**.

Si **la réponse est fausse**, le joueur ne reçoit **pas de jeton**, mais il ne perd pas pour autant ceux qu'il a déjà gagnés.

Le joueur doit ensuite lancer les dés à chiffres pour déterminer la nouvelle destination. La ville ainsi désignée constitue le nouveau but à atteindre par l'ensemble des joueurs à partir de l'endroit où ils se trouvent à ce moment-là.

Le compte-tours est déplacé sur le chiffre 2 de la rose des vents, et la première partie de jeu touche ainsi à sa fin.

Dès maintenant, le jeu se déroule selon les règles habituelles:

- Lancer de dé à tour de rôle et déplacement du pion.
- Arrivée à destination = deux jetons + un autre jeton pour une réponse exacte à l'une des six questions.
- Lancer des deux dés à chiffres par le vainqueur de la partie = détermination de la prochaine destination.
- Déplacement du compte-tours.

## Fin du jeu

À la fin des douze parties, les joueurs doivent essayer de rejoindre le plus rapidement possible leur ville d'origine! Le participant qui, le premier, réussit à regagner le point de départ avec un nombre exact de points reçoit trois jetons. Il lui est cependant interdit de répondre à une nouvelle question.



Celui qui a le plus de jetons a gagné.

## Les dés et leurs particularités


Le dé rouge des dizaines indique , le dé bleu des unités indique .

La destination est celle qui porte le numéro 3 = Abbeville.



---


Le dé rouge des dizaines indique , le dé bleu des unités indique le joker .

La destination est celle qui porte le numéro 70 = Le Puy.

 = 1 jeton pour le joueur qui vient de lancer les dés.

---

Le dé rouge des dizaines indique , le dé bleu des unités indique le joker .

 = 1 jeton pour le joueur qui vient de lancer les dés et qui doit rejouer pour déterminer la nouvelle destination.

## Règle de jeu pour les spécialistes en géographie

Les règles sont les mêmes jusqu'au moment où un joueur arrive à destination. Celui, qui rejoint la ville avec un nombre exact de points, peut en revanche gagner des jetons supplémentaires en répondant à trois questions.

Trois réponses exactes lui donnent droit à deux jetons. Une seule réponse exacte ou deux réponses exactes ne lui valent aucun jeton.

La victoire revient également à celui qui, à la fin du jeu, possède le plus de jetons.

## ① Calais

<b>Nombre d'habitants</b>	77 000
<b>Nom des habitants</b>	Les Calaisiens
<b>Nom du département</b>	Pas-de-Calais
<b>N° du département</b>	62
<b>A voir</b>	• Eglise Notre Dame (XIV et XVIe Siècle) • La Tour du Guet (XIIIe Siècle) • Sur la place du Soldat Inconnu: «Les Bourgeois de Calais» par Rodin (1895), en souvenir de 6 Bourgeois dont Eustache et St-Pierre, qui se livrèrent à Edouard III
<b>Particularités (du lieu ou de la région)</b>	1er port français de voyageurs entre la France et la Grande-Bretagne.
<b>Situation géographique</b>	Dans le Pas-de-Calais au bord de la Manche.

## ② Lille

<b>Nombre d'habitants</b>	175 000
<b>Nom des habitants</b>	Les Lillois
<b>Nom du département</b>	Nord
<b>N° du département</b>	59
<b>A voir</b>	• La Porte de Paris • L'Arc de Triomphe à la gloire de Louis XIV • La Porte de Roubaix (en brique) • L'ancienne Bourse • Le Beffroi (105 m) qui permet d'admirer un vaste panorama sur la ville et ses alentours
<b>Particularités (du lieu ou de la région)</b>	Le Mont Cassel (176 m) domine la plaine de Flandre. A Cassel, a lieu le Mardi-Gras, un défilé carnavalesque dont le héros masculin s'appelle Reuze-papa.
<b>Situation géographique</b>	En Flandre sur la Deûle, à 223 km au Nord de Paris.

## ③ Abbeville

<b>Nombre d'habitants</b>	26 000
<b>Nom des habitants</b>	Les Abbevillois
<b>Nom du département</b>	La Somme
<b>N° du département</b>	80
<b>A voir</b>	• Eglise St-Gilles XVe Siècle • Eglise St-Vulfram XV et XVIIe Siècle • Le château de Bagatelle 1752 } style flamboyant
<b>Particularités (du lieu ou de la région)</b>	La baie de la Somme compte parmi ses attractions possibles: la pêche ou la visite d'un immense parc ornithologique.
<b>Situation géographique</b>	Dans la vallée de la Somme.

## 4 Arras

<b>Nombre d'habitants</b>	47 000
<b>Nom des habitants</b>	Les Arrageois
<b>Nom du département</b>	Pas-de-Calais
<b>N° du département</b>	62
<b>A voir</b>	• Les Remparts romains • La Cathédrale XVIIIe Siècle • L'ancienne Abbatale restaurée après 1918 • L'Hôtel de Ville XVIe Siècle avec un Beffroi reconstruit
<b>Particularités (du lieu ou de la région)</b>	Près d'Arras, le mémorial canadien de Vimy a été construit en souvenir de la mort de 75 000 Canadiens pendant la première guerre mondiale.
<b>Situation géographique</b>	Au sud du plateau crayeux de l'Artois.

## 5 Amiens

<b>Nombre d'habitants</b>	136 000
<b>Nom des habitants</b>	Les Amiénois
<b>Nom du département</b>	La Somme
<b>N° du département</b>	80
<b>A voir</b>	• Cathédrale • Chef d'œuvre gothique du XIIIe Siècle (plus grande église de France) • Maison du Sagittaire 1592
<b>Particularités (du lieu ou de la région)</b>	La Picardie, pays du cidre, propose aux gourmets nombre de spécialités: les tourtes aux légumes, la potée picarde, les ficelles picardes (crêpes au jambon, sauce aux champignons).
<b>Situation géographique</b>	Sur le plateau crayeux et bocager.

## 6 Charleville-Mézières

<b>Nombre d'habitants</b>	62 000
<b>Nom des habitants</b>	Les Carolomacériens
<b>Nom du département</b>	Les Ardennes
<b>N° du département</b>	08
<b>A voir</b>	• Place Ducale XVIIe Siècle qui évoque la place des Vosges à Paris • La Basilique Notre Dame • Musée Arthur Rimbaud (né à Charleville en 1854)
<b>Particularités (du lieu ou de la région)</b>	Au départ, 2 villes distinctes, situées de part et d'autre de la Meuse, Charleville et Mézières forment une seule ville depuis 1966.
<b>Situation géographique</b>	Au bord de la Meuse non loin de la frontière belge.

## 7 Le Havre

<b>Nombre d'habitants</b>	201 000
<b>Nom des habitants</b>	Les Havrais
<b>Nom du département</b>	La Seine-Maritime
<b>N° du département</b>	76
<b>A voir</b>	<ul style="list-style-type: none"><li>• Musée de l'Ancien-Havre</li><li>• Musée André Malraux</li><li>• Le Port</li></ul>
<b>Particularités (du lieu ou de la région)</b>	Reconstruite après 1944 selon les plans de l'architecte Auguste Perret. Troisième port d'Europe, sa visite est d'un très grand intérêt.
<b>Situation géographique</b>	Au sud-ouest du pays de Caux entre les côtes de la Manche et l'arrière-pays.

## 8 Rouen

<b>Nombre d'habitants</b>	106 000
<b>Nom des habitants</b>	Les Rouennais
<b>Nom du département</b>	La Seine-Maritime
<b>N° du département</b>	76
<b>A voir</b>	<ul style="list-style-type: none"><li>• La place du vieux marché où fut brûlée vive Jeanne d'Arc</li><li>• La Cathédrale avec ses tombeaux Renaissance</li><li>• L'Eglise St-Maclou</li><li>• L'Hôtel de ville ancienne</li><li>• Abbaye de St-Ouen</li><li>• De nombreuses maisons à pans de bois</li></ul>
<b>Particularités (du lieu ou de la région)</b>	Capitale de la Normandie, Rouen est une cité d'art exceptionnelle. Constructions en bauge (torchis) ou en briques avec colombages, toit de chaume, de tuiles ou d'ardoise.
<b>Situation géographique</b>	En pays de Caux. Sur la Seine.

## 9 Beauvais

<b>Nombre d'habitants</b>	55 000
<b>Nom des habitants</b>	Les Beauvaisiens
<b>Nom du département</b>	L'Oise
<b>N° du département</b>	60
<b>A voir</b>	<ul style="list-style-type: none"><li>• La Cathédrale St-Pierre XIIe Siècle ne fut jamais achevée; la voûte s'effondra en 1284 et la flèche en 1537, parce que les architectes successifs avaient poussé trop loin leur ambition de faire de cette cathédrale la plus haute de France</li></ul>
<b>Particularités (du lieu ou de la région)</b>	La manufacture nationale de tapisserie, fondée en 1664 par Colbert, a été transférée en 1936 à Paris.
<b>Situation géographique</b>	Sur le Thérain, à 74 km au nord de Paris.

## 10 Laon

<b>Nombre d'habitants</b>	30 000
<b>Nom des habitants</b>	Les Laonnois
<b>Nom du département</b>	L'Aisne
<b>N° du département</b>	02
<b>A voir</b>	<ul style="list-style-type: none"><li>• La Cathédrale aux sept Tours dont deux inachevées</li><li>• Musée municipal (collections grecque et romaine)</li></ul>
<b>Particularités (du lieu ou de la région)</b>	Le Chemin des Dames qui fut pendant la Première Guerre Mondiale le théâtre de combats sanglants et acharnés.
<b>Situation géographique</b>	Sur une butte isolée au dessus de la plaine champenoise.

## 11 Cherbourg

<b>Nombre d'habitants</b>	30 000
<b>Nom des habitants</b>	Les Cherbourgeois
<b>Nom du département</b>	La Manche
<b>N° du département</b>	50
<b>A voir</b>	<ul style="list-style-type: none"><li>• Eglise de la Trinité XIVe Siècle</li><li>• Important musée de peinture</li></ul>
<b>Particularités (du lieu ou de la région)</b>	Port militaire et de commerce, Cherbourg est installée dans une rade artificielle.
<b>Situation géographique</b>	Au bord de la Manche, au nord de la presqu'île du Cotentin.

## 12 Caen

<b>Nombre d'habitants</b>	117 000
<b>Nom des habitants</b>	Les Caennais
<b>Nom du département</b>	Calvados
<b>N° du département</b>	14
<b>A voir</b>	<ul style="list-style-type: none"><li>• Nombreux monuments XI et XIIe Siècle dus à Guillaume le Conquérant et la Reine Mathilde, XI et XIIe Siècle</li><li>• Musée des Beaux-Arts</li><li>• Université fondée au XVe Siècle</li><li>• Abbaye aux Hommes/Eglise St-Etienne</li><li>• Abbaye aux Dames/Eglise de la Trinité</li></ul>
<b>Particularités (du lieu ou de la région)</b>	A l'est, le pays d'Auge est truffé d'édifices religieux, de châteaux et de manoirs.
<b>Situation géographique</b>	Relié à la Manche par un canal de 14 km.

## 13 Reims

<b>Nombre d'habitants</b>	182 000
<b>Nom des habitants</b>	Les Rémois
<b>Nom du département</b>	La Marne
<b>N° du département</b>	51
<b>A voir</b>	<ul style="list-style-type: none"><li>• La Cathédrale gothique XIIIe Siècle</li><li>• Un Arc romain (porte de Mars)</li><li>• L'Abbatiale St-Rémy XI – XIIe Siècle</li><li>• Les caves de Champagne</li></ul>
<b>Particularités (du lieu ou de la région)</b>	Métropole de la province romaine, Gaule Belgique, Reims fut le siège d'un évêché dès l'an 290, Clovis y fut baptisé en 496 et les Rois de France y furent sacrés.
<b>Situation géographique</b>	Sur la Vesle, affluent de l'Aisne.

## 14 Metz

<b>Nombre d'habitants</b>	120 000
<b>Nom des habitants</b>	Les Messins
<b>Nom du département</b>	Moselle
<b>N° du département</b>	57
<b>A voir</b>	<ul style="list-style-type: none"><li>• Vestiges gallo-romains</li><li>• Cathédrale des XIII et XIVe Siècle</li><li>• La place d'Armes</li><li>• La porte des Allemands XIIIe Siècle</li></ul>
<b>Particularités (du lieu ou de la région)</b>	Metz est une métropole qui connut des fortunes diverses au cours de son histoire, mais qui garde aujourd'hui un capital monumental religieux dont le joyau est la Cathédrale St-Etienne, construite en pierre jaune.
<b>Situation géographique</b>	Le long de la Moselle.

## 15 Paris

<b>Nombre d'habitants</b>	2 177 000 en agglomération, avec banlieue 8 500 000
<b>Nom des habitants</b>	Les Parisiens
<b>Nom du département</b>	La Seine
<b>N° du département</b>	75
<b>A voir</b>	<ul style="list-style-type: none"><li>• La Cathédrale Notre-Dame (1163)</li><li>• L'Île St-Louis</li><li>• Les Invalides</li><li>• Le Panthéon</li><li>• La Tour Eiffel</li><li>• Les Champs-Élysées</li><li>• Le Louvre, un des nombreux musées</li></ul>
<b>Particularités (du lieu ou de la région)</b>	Capitale politique et intellectuelle, siège du gouvernement, de grandes administrations, d'un archevêché, de nombreuses universités, Paris est aussi le premier centre commercial et industriel de la France.
<b>Situation géographique</b>	Au centre du bassin parisien, au point de convergence de la Marne et de la Seine.

## 16 Brest

<b>Nombre d'habitants</b>	160 000
<b>Nom des habitants</b>	Les Brestoïses
<b>Nom du département</b>	Finistère
<b>N° du département</b>	29
<b>A voir</b>	• Tour de la Motte-Tanguy XIVe Siècle • Musée du Vieux-Brest • Les remparts de Vauban (1683)
<b>Particularités (du lieu ou de la région)</b>	Port militaire et commercial. L'île longue abrite les sous-marins nucléaires de la Marine Nationale. Les coiffes bretonnes «Kant Bro, Kant Giz» («Cent pays, cent modes»).
<b>Situation géographique</b>	Au fond de la «rade de Brest», qui communique avec l'océan par le «goulet de Brest».

## 17 St-Brieuc

<b>Nombre d'habitants</b>	52 000
<b>Nom des habitants</b>	Les Briochins
<b>Nom du département</b>	Côtes du Nord
<b>N° du département</b>	22
<b>A voir</b>	• La Cathédrale, reconstruite au XIV et XVe Siècle
<b>Particularités (du lieu ou de la région)</b>	La côte bretonne, faite de merveilleux rochers et récifs que redoutent les marins pour ses écueils; fait découvrir constamment des horizons nouveaux.
<b>Situation géographique</b>	Sur la Manche à l'embouchure du Gouet.

## 18 Nancy

<b>Nombre d'habitants</b>	100 000
<b>Nom des habitants</b>	Les Nancéïens
<b>Nom du département</b>	Meurthe et Moselle
<b>N° du département</b>	54
<b>A voir</b>	• La place Stanislas limitée par des grilles de fer forgé • Les Eglises: la Cathédrale, l'Eglise St-Sébastien • La vieille-ville • Musée historique lorrain
<b>Particularités (du lieu ou de la région)</b>	Au sud-est, attenant au plateau lorrain, le bassin des mines de fer de Nancy que prolongent des gisements de sel, s'étend jusqu'à Lunéville.
<b>Situation géographique</b>	Au cœur de la Lorraine, sur la Meurthe et le canal de la Marne au Rhin.

## 19 Strasbourg

<b>Nombre d'habitants</b>	253 000
<b>Nom des habitants</b>	Les Strasbourgeois
<b>Nom du département</b>	Bas-Rhin
<b>N° du département</b>	67
<b>A voir</b>	<ul style="list-style-type: none"><li>• La Petite France sur les bords de l'Ill</li><li>• La Cathédrale (en grès rose), flèche de 142 m</li><li>• Le Château des Rohan XVIIIe Siècle</li><li>• La maison Kammerzell et le Musée Alsacien</li></ul>
<b>Particularités (du lieu ou de la région)</b>	La géographie et l'histoire en ont fait une capitale européenne et un haut lieu de la gastronomie. Le pont de l'Europe.
<b>Situation géographique</b>	Au bord du Rhin, ville frontière entre l'Allemagne et la France.

## 20 Alençon

<b>Nombre d'habitants</b>	32 000
<b>Nom des habitants</b>	Les Alençonnais
<b>Nom du département</b>	Orne
<b>N° du département</b>	61
<b>A voir</b>	<ul style="list-style-type: none"><li>• L'Eglise Notre-Dame (avec ses vitraux du XVIe Siècle)</li><li>• La maison d'Ozé</li><li>• L'hôtel Libert</li><li>• L'Hôtel de ville (architecture Louis XVI)</li></ul>
<b>Particularités (du lieu ou de la région)</b>	Alençon est la ville de la dentelle (point d'Alençon). Ville au passé prestigieux, Alençon a à l'ouest une forêt, la forêt d'Ecouves avec ses rochers aux formes surprenantes.
<b>Situation géographique</b>	Sur la Sarthe.

## 21 Chartres

<b>Nombre d'habitants</b>	40 000
<b>Nom des habitants</b>	Les Chartrains
<b>Nom du département</b>	Eure et Loire
<b>N° du département</b>	28
<b>A voir</b>	<ul style="list-style-type: none"><li>• Cathédrale Notre-Dame, chef d'œuvre de l'art gothique (flèche en pierre de 115 m, la plus haute de France)</li><li>• Les Eglises St-Pierre, St-André et St-Aignan</li><li>• Le Vieux Chartres avec ses maisons anciennes</li></ul>
<b>Particularités (du lieu ou de la région)</b>	Autour de Chartres, de petites cités pleines de charme nous permettent de découvrir mille richesses: églises riches ou modestes, châteaux, tours etc... Le paysage de la plaine de Beauce.
<b>Situation géographique</b>	Sur l'Eure.

## 22 Fontainebleau

<b>Nombre d'habitants</b>	19 000
<b>Nom des habitants</b>	Les Bellifontains
<b>Nom du département</b>	Seine et Marne
<b>N° du département</b>	77
<b>A voir</b>	<ul style="list-style-type: none"><li>• Château célèbre, un des plus beaux monuments français de la Renaissance. Chaque siècle y a laissé son empreinte de François 1er à Napoléon 1er en passant par Louis XIV.</li></ul>
<b>Particularités (du lieu ou de la région)</b>	La ville, née du château, et située au centre d'une magnifique forêt (16 855 ha), est surtout une station résidentielle et touristique.
<b>Situation géographique</b>	A 70 km au sud de Paris.

## 23 Troyes

<b>Nombre d'habitants</b>	65 000
<b>Nom des habitants</b>	Les Troyens
<b>Nom du département</b>	Aube
<b>N° du département</b>	10
<b>A voir</b>	<ul style="list-style-type: none"><li>• La Cathédrale St-Pierre et St-Paul • La vieille ville aux maisons traditionnelles • L'hôtel de Vauluisant (style Renaissance) • Le Musée de la Bonneterie</li></ul>
<b>Particularités (du lieu ou de la région)</b>	Les foires au Moyen-Age attiraient les marchands venus de toute l'Europe. Aujourd'hui, Troyes fournit le quart de la production française de bonneterie.
<b>Situation géographique</b>	Au sud de la Champagne sèche, sur les bords de la Seine.

## 24 Chaumont

<b>Nombre d'habitants</b>	30 000
<b>Nom des habitants</b>	Les Chaumontais
<b>Nom du département</b>	Haute-Marne
<b>N° du département</b>	52
<b>A voir</b>	<ul style="list-style-type: none"><li>• Dans un cadre de vieilles maisons, sa basilique (XIII-XVIII Siècle) renferme une «Mise au Tombeau» à onze personnages, grandeur nature, en pierre polychrome (1471)</li></ul>
<b>Particularités (du lieu ou de la région)</b>	Au nord-ouest, Colombey-les-Deux-Eglises doit sa notoriété à Charles de Gaulle. Un monument commémoratif en forme de croix de Lorraine a été érigé en souvenir de l'homme célèbre.
<b>Situation géographique</b>	Sur la Marne au sud de la Champagne humide.

## 25 Epinal

<b>Nombre d'habitants</b>	41 000
<b>Nom des habitants</b>	Les Spinaliens
<b>Nom du département</b>	Vosges
<b>N° du département</b>	88
<b>A voir</b>	• La Basilique St-Maurice XI–XIVe Siècle • Musée (consacré surtout à l'imagerie populaire)
<b>Particularités (du lieu ou de la région)</b>	La ville s'est surtout développée grâce à l'immigration de l'industrie textile alsacienne après 1871.
<b>Situation géographique</b>	La ville est située au pied des Vosges, côté ouest, sur les bords de la Moselle.

## 26 Colmar

<b>Nombre d'habitants</b>	64 000
<b>Nom des habitants</b>	Les Colmariens
<b>Nom du département</b>	Haut-Rhin
<b>N° du département</b>	68
<b>A voir</b>	• La Cathédrale St-Martin • La Maison des Têtes (1609) • La Maison Pfister (1597) • Musée Unterlinden (rétable d'Issenheim) • Le quartier des Tanneurs et l'ancienne douane • Le vignoble
<b>Particularités (du lieu ou de la région)</b>	Capitale du commerce des vins d'Alsace, Colmar est entourée d'une foule de petites villes, typiques par l'architecture des maisons alsaciennes à colombage.
<b>Situation géographique</b>	Au pied des Vosges, face est.

## 27 Quimper

<b>Nombre d'habitants</b>	61 000
<b>Nom des habitants</b>	Les Quimpérois
<b>Nom du département</b>	Finistère
<b>N° du département</b>	29
<b>A voir</b>	• La Cathédrale (XII–XVIe Siècle) • La rue Kéréon et ses maisons anciennes • Les faïenceries de Locmaria et les musées dont le musée breton
<b>Particularités (du lieu ou de la région)</b>	Quimper, anciennement Quimper-Corentin fut l'ancienne capitale du comté de Cornouaille.
<b>Situation géographique</b>	Sur l'Odet, en pays bigouden à une dizaine de kilomètres de l'océan.

## 28 Rennes

<b>Nombre d'habitants</b>	201 000
<b>Nom des habitants</b>	Les Rennais
<b>Nom du département</b>	Ille-et-Vilaine
<b>N° du département</b>	35
<b>A voir</b>	• Le palais de justice du XVIIe Siècle • L'hôtel de ville du XVIIIe Siècle • Les Musées des Beaux-Arts et de la Bretagne
<b>Particularités (du lieu ou de la région)</b>	Ancienne capitale du duché de Bretagne, Rennes devint, en 1554, le siège du parlement de Bretagne, hostile aux ingérences du pouvoir royal.
<b>Situation géographique</b>	Au confluent de l'Ille et de la Vilaine au centre du bassin rennais.

## 29 Laval

<b>Nombre d'habitants</b>	54 000
<b>Nom des habitants</b>	Les Lavallois
<b>Nom du département</b>	La Mayenne
<b>N° du département</b>	53
<b>A voir</b>	• Les églises romanes et gothiques • Château des XII-XVIe Siècle (Musée d'art naïf) • Pont vieux du XIIIe Siècle (pont en dos d'âne)
<b>Particularités (du lieu ou de la région)</b>	La vallée de la Mayenne emprunte à la Normandie son aspect bocager, à la Bretagne ses toits d'ardoise, au Val de Loire, la tourelle de ses manoirs.
<b>Situation géographique</b>	Sur les bords de la Mayenne.

## 30 Le Mans

<b>Nombre d'habitants</b>	151 000
<b>Nom des habitants</b>	Les Manceaux
<b>Nom du département</b>	La Sarthe
<b>N° du département</b>	72
<b>A voir</b>	• Le vieux quartier délimité par l'enceinte gallo-romaine • La Cathédrale romane (façade et nef) • L'escalier de la Grande Poterne • L'ancien évêché
<b>Particularités (du lieu ou de la région)</b>	A proximité immédiate se trouve le circuit automobile des Vingt Quatre Heures du Mans.
<b>Situation géographique</b>	Sur la Sarthe.

## 31 Orléans

<b>Nombre d'habitants</b>	106 000
<b>Nom des habitants</b>	Les Orléanais
<b>Nom du département</b>	Loiret
<b>N° du département</b>	45
<b>A voir</b>	<ul style="list-style-type: none"><li>• La place Martroi (avec la statue de Jeanne d'Arc) • La Cathédrale Ste-Croix • Hôtel Labu (musée archéologique) • Hôtel des Créneaux (musée des Beaux-Arts) • Le parc floral de la Source</li></ul>
<b>Particularités (du lieu ou de la région)</b>	A Orléans, les 7 et 8 mai, une fête grandiose commémore la délivrance de la ville par Jeanne d'Arc (1429).
<b>Situation géographique</b>	Bâtie en demi-cercle sur la rive droite de la Loire.

## 32 Vannes

<b>Nombre d'habitants</b>	46 000
<b>Nom des habitants</b>	Les Vannetais
<b>Nom du département</b>	Morbihan
<b>N° du département</b>	56
<b>A voir</b>	<ul style="list-style-type: none"><li>• Les remparts • La Cathédrale St-Pierre des XIII et XVIIIe Siècle • L'ancienne ville et le château Gaillard (ancien hôtel du parlement de Bretagne)</li></ul>
<b>Particularités (du lieu ou de la région)</b>	Non loin de Vannes, Carnac, le plus grand centre mégalithique avec ses 2935 menhirs que comptent les différents alignements (champs de menhirs ayant certainement une signification religieuse).
<b>Situation géographique</b>	S'étage au fond du golfe du Morbihan (petite mer de 100 km <sup>2</sup> environ).

## 33 Blois

<b>Nombre d'habitants</b>	50 000
<b>Nom des habitants</b>	Les Blésois
<b>Nom du département</b>	Loir et Cher
<b>N° du département</b>	41
<b>A voir</b>	<ul style="list-style-type: none"><li>• Château aux styles successifs de la Renaissance (aile François 1er) • L'Eglise St-Nicolas, ancienne Abbatale du XIIe Siècle • La fontaine Louis XII</li></ul>
<b>Particularités (du lieu ou de la région)</b>	Dans la boucle du Cher et de la Loire, à l'orée de la Sologne s'élèvent les tours de nombreux châteaux. Demeures royales comme Chambord ou manoirs oubliés, ils ont été les témoins de la vie et de l'histoire de nombreux rois.
<b>Situation géographique</b>	Située sur des collines escarpées au nord de la Loire.

## 34 Auxerre

<b>Nombre d'habitants</b>	42 000
<b>Nom des habitants</b>	Les Auxerrois
<b>Nom du département</b>	Yonne
<b>N° du département</b>	89
<b>A voir</b>	• Cathédrale St-Etienne (XII et XVIe Siècle) • Abbatale St-Germain avec son clocher du XIIIe Siècle • Eglise St-Pierre (XV et XVIIe Siècle)
<b>Particularités (du lieu ou de la région)</b>	La ville a été marquée par l'époque carolingienne.
<b>Situation géographique</b>	Sur les rives de l'Yonne.

## 35 Vesoul

<b>Nombre d'habitants</b>	21 000
<b>Nom des habitants</b>	Les Vésuliens
<b>Nom du département</b>	Haute-Saône
<b>N° du département</b>	70
<b>A voir</b>	• L'Eglise St-Georges (triple nef) • Le couvent des Ursulines (musée géologique, archéologique et de peintures)
<b>Particularités (du lieu ou de la région)</b>	Les baies de genévrier, plante souvent trouvée dans la région, sont utilisées comme condiment aromatique et essence d'une eau-de-vie de grains, le genièvre.
<b>Situation géographique</b>	Au pied des plateaux calcaires.

## 36 Belfort

<b>Nombre d'habitants</b>	53 000
<b>Nom des habitants</b>	Les Belfortains
<b>Nom du département</b>	Territoire de Belfort
<b>N° du département</b>	90
<b>A voir</b>	• Le Lion (monument en grès rouge, par Bartholdi) • La porte de Brisach (œuvre de Vauban) • La Place d'Armes • L'Eglise St-Christophe à l'aspect austère
<b>Particularités (du lieu ou de la région)</b>	De la plate-forme, une vue nous permet de voir la ville, la vallée de la Savoureuse et les sommets des Vosges du Sud. La «Trouée de Belfort» est aussi appelée «La Porte d'Alsace».
<b>Situation géographique</b>	Surplombée par une falaise rocheuse de 67 m.

## 37 Nantes

<b>Nombre d'habitants</b>	248 000
<b>Nom des habitants</b>	Les Nantais
<b>Nom du département</b>	Loire Atlantique
<b>N° du département</b>	44
<b>A voir</b>	• Le Château des Ducs de Bretagne • Le Cathédrale avec le tombeau de François II • Le Musée Jules Verne (enfant du pays)
<b>Particularités (du lieu ou de la région)</b>	Au sud-ouest s'étend le pays de Retz, pays de transition entre la Bretagne et la Vendée. Sa côte est riche en coquillages et crustacés, le poisson se pêchant encore au carrelet.
<b>Situation géographique</b>	Enfoncée dans les terres, séparée de l'océan par l'estuaire de la Loire.

## 38 Angers

<b>Nombre d'habitants</b>	142 000
<b>Nom des habitants</b>	Les Angevins
<b>Nom du département</b>	Maine-et-Loire
<b>N° du département</b>	49
<b>A voir</b>	• Le logis Pincé (Renaissance) • La Cathédrale St-Maurice • Le château médiéval (17 tours rondes) • Le quartier de la Cathédrale (aux maisons gothiques)
<b>Particularités (du lieu ou de la région)</b>	L'hôpital St-Jean (XIIe Siècle) comporte entre autres des greniers qui coiffent un cellier taillé en plein roc, aujourd'hui musée du vin.
<b>Situation géographique</b>	Sur la Maine (rive gauche principalement).

## 39 Tours

<b>Nombre d'habitants</b>	137 000
<b>Nom des habitants</b>	Les Tourangeaux
<b>Nom du département</b>	Indre et Loire
<b>N° du département</b>	37
<b>A voir</b>	La ville conserve une foule d'édifices: • L'Eglise (St-Saturnin), de vieux hôtels (style Louis XIII) • La Cathédrale St-Gatien XIII au XVIe Siècle
<b>Particularités (du lieu ou de la région)</b>	Le rayonnement de St-Martin (mort en 397) et de l'abbaye fit de Tours un des premiers centres religieux de la Gaule. Dès le Moyen-Age, Tours fut appelée le cœur du «Jardin de la France». Le pont St-Pierre.
<b>Situation géographique</b>	Sur la Loire.

## 40 Dijon

<b>Nombre d'habitants</b>	146 000
<b>Nom des habitants</b>	Les Dijonnais
<b>Nom du département</b>	Côte d'Or
<b>N° du département</b>	21
<b>A voir</b>	• Le Palais des Ducs de Bourgogne • Le Musée des Beaux-Arts (22 salles) • Le Palais de Justice • L'Église Notre-Dame au cœur de rues médiévales • Les restes de la Chartreuse de Champmol
<b>Particularités (du lieu ou de la région)</b>	Dijon a gardé la splendeur de son ancien rang de capitale du royaume, puis du vaste duché de Bourgogne. Aujourd'hui, haut-lieu de la gastronomie.
<b>Situation géographique</b>	Sur l'arrière côte dijonnaise.

## 41 Besançon

<b>Nombre d'habitants</b>	120 000
<b>Nom des habitants</b>	Les Bisontins
<b>Nom du département</b>	Doubs
<b>N° du département</b>	25
<b>A voir</b>	• Citadelle de Vauban • Cathédrale St-Jean (romane et gothique) • Palais Granvelle et l'Hôtel de ville • Théâtre de Ledoux (1778)
<b>Particularités (du lieu ou de la région)</b>	Le premier centre horloger français.
<b>Situation géographique</b>	Sur les bords du Doubs.

## 42 La Roche-sur-Yon

<b>Nombre d'habitants</b>	49 000
<b>Nom des habitants</b>	Les Yonnais
<b>Nom du département</b>	La Vendée
<b>N° du département</b>	85
<b>A voir</b>	• Place Napoléon • Le Haras (deuxième de France) • Le Musée d'Art et d'Archéologie
<b>Particularités (du lieu ou de la région)</b>	Cette ville, créée par Napoléon 1er, a porté le nom de «Napoléon-Vendée» sous le second Empire et celui de «Bourbon-Vendée» sous celui de la Restauration.
<b>Situation géographique</b>	A l'ouest, sur la côte, le marais d'Olonne.

## 43 Châteauroux

<b>Nombre d'habitants</b>	54 000
<b>Nom des habitants</b>	Les Castelroussins ou Castelrudolphiens
<b>Nom du département</b>	Indre
<b>N° du département</b>	36
<b>A voir</b>	• Château Raoul (préfecture actuelle) • Le Musée Bertrand (souvenirs napoléoniens) • L'Eglise St-Martial XII–XVe Siècle
<b>Particularités (du lieu ou de la région)</b>	Au sud de la ville, s'étend une grande forêt domaniale, au sous-bois de fougère-aigle et peuplée de chênes. Doit son nom à l'antique Château Raoul, rebâti au XVe Siècle sur des fondations datant de l'an 1000.
<b>Situation géographique</b>	Sur la rive gauche de l'Indre.

## 44 Bourges

<b>Nombre d'habitants</b>	80 000
<b>Nom des habitants</b>	Les Berruyers
<b>Nom du département</b>	Cher
<b>N° du département</b>	18
<b>A voir</b>	• La Cathédrale St-Etienne, du XIIIe Siècle, compte parmi les plus beaux monuments gothiques de France, l'Hôtel Jacques-Cœur (XVe Siècle). • L'ensemble des maisons anciennes (XVe Siècle)
<b>Particularités (du lieu ou de la région)</b>	Au XVe Siècle, la capitale berrichonne avait un rayonnement extraordinaire. Charles VII «le roi de Bourges» en fit une de ses résidences.
<b>Situation géographique</b>	Sur l'ancien canal de Berry.

## 45 Nevers

<b>Nombre d'habitants</b>	45 000
<b>Nom des habitants</b>	Les Nivernais
<b>Nom du département</b>	La Nièvre
<b>N° du département</b>	58
<b>A voir</b>	• Cathédrale des XI–XVIe Siècle • L'Eglise St-Etienne, ancienne abbatiale consacrée en 1097 • Ancien Palais ducal des XV–XVIe Siècle • Musée de la Faïence et les ateliers Montagnon
<b>Particularités (du lieu ou de la région)</b>	Capitale de l'ancien Nivernais, elle garde des vestiges de son activité d'art industriel; la faïencerie.
<b>Situation géographique</b>	Sur la Loire, construite en amphithéâtre au confluent de la Nièvre.

## 46 Poitiers

**Nombre d'habitants** 83 000

**Nom des habitants** Les Poitevins

**Nom du département** La Vienne

**N° du département** 86

**A voir**

- De remarquables églises romanes dont St-Hilaire et Notre Dame la Grande XIIe Siècle
- Le Baptistère St-Jean (édifice chrétien le plus ancien de France: 360)
- La grande salle du Palais des Comtes
- Le musée Ste-Croix (histoire du Poitou)

**Particularités (du lieu ou de la région)** Ancienne capitale des Pictaves, Poitiers devint très vite l'un des grands foyers religieux de la Gaule. Charles Martel y arrête les Arabes en 732.

**Situation géographique** Sur un promontoire dominant le Clain (rivière).

## 47 Moulins

**Nombre d'habitants** 26 000

**Nom des habitants** Les Moulinois

**Nom du département** Allier

**N° du département** 03

**A voir**

- La Cathédrale des XV et XIXe Siècles et son triptyque
- Le château édifié par les Ducs de Bourbon et le pavillon d'Anne de France
- Les musées du folklore et des Moulins de la chapelle du Lycée Banville (mausolée en marbre)

**Particularités (du lieu ou de la région)** La ville de Moulins tire son nom des moulins à eau établis jadis sur l'Allier. Elle connut son temps de splendeur aux XVI et XVIIe Siècles.

**Situation géographique** Sur les rives de l'Allier.

## 48 Lons-le-Saunier

**Nombre d'habitants** 22 000

**Nom des habitants** Les Lédoniens

**Nom du département** Jura

**N° du département** 39

**A voir**

- L'Eglise St-Désiré (une des plus anciennes de Franche-Comté XIe Siècle)
- La rue du Commerce bordée de maisons à arcades dont celle où est né Rouget de l'Isle, auteur de la Marseillaise

**Particularités (du lieu ou de la région)** Lons-le-Saunier, dont les Romains utilisaient l'eau salée est encore une station thermale. Dès le XIIIe Siècle existaient dans le Haut-Jura des fruitières, association de paysans qui fabriquaient le gruyère.

**Situation géographique** Dans le Jura, sur la Vallière.

## 49 La Rochelle

<b>Nombre d'habitants</b>	79 000
<b>Nom des habitants</b>	Les Rochelais
<b>Nom du département</b>	Charente-Maritime
<b>N° du département</b>	17
<b>A voir</b>	• Dans le Vieux-Port, la Tour St-Nicolas et la Tour de la Chaîne XIVe Siècle, celle de la Lanterne XVe Siècle • La vieille ville avec entre autres l'Hôtel de la Bourse XVIII • Le Palais de Justice • La maison Henri II
<b>Particularités (du lieu ou de la région)</b>	Le long des côtes de l'Océan, de la Rochelle à Royan, au sud, l'Île de Ré etc... La Rochelle prit de l'importance durant la guerre de Cent Ans puis avec la découverte de l'Amérique.
<b>Situation géographique</b>	Située sur l'Atlantique.

## 50 Niort

<b>Nombre d'habitants</b>	61 000
<b>Nom des habitants</b>	Les Niortais
<b>Nom du département</b>	Les Deux-Sèvres
<b>N° du département</b>	79
<b>A voir</b>	• Le donjon, remontant au XIIe Siècle, énorme édifice à l'allure sévère, surplombe la ville • L'Église Notre-Dame (gothique) renferme des tapisseries d'Aubusson et des mausolées en marbre rouge.
<b>Particularités (du lieu ou de la région)</b>	Le Marais poitevin occupe l'emplacement d'un vaste golfe marin (il y a 2000 à 3000 ans). Certains bourgs (marans) étaient à l'époque des îles.
<b>Situation géographique</b>	Sur la Sèvre niortaise, séparée de l'océan par le Marais poitevin.

## 51 Maçon

<b>Nombre d'habitants</b>	40 000
<b>Nom des habitants</b>	Les Mâconnais
<b>Nom du département</b>	Saône et Loire
<b>N° du département</b>	71
<b>A voir</b>	• L'Hôtel-Dieu et divers hôtels du XVIIIe Siècle (de ville, le palais de justice, de Senecé) • Les ruines de l'ancienne Cathédrale St-Vincent de style roman
<b>Particularités (du lieu ou de la région)</b>	On appelle également «Le Mâconnais», la partie de la bordure orientale du Massif Central (758 m) où pousse la vigne, pays de vignobles fameux et d'élevages de volailles.
<b>Situation géographique</b>	Sur la Saône.

## 52 Bourg-en-Bresse

<b>Nombre d'habitants</b>	44 000
<b>Nom des habitants</b>	Les Burgiens ou Bressans
<b>Nom du département</b>	L'Ain
<b>N° du département</b>	01
<b>A voir</b>	Bourg-en-Bresse possède un des trésors d'art français: l'Eglise et le Monastère de Bron édifiés au XVIe Siècle sur le site d'un très ancien ermitage: • L'Eglise de style flamboyant tardif • Le Monastère de style plus sobre
<b>Particularités (du lieu ou de la région)</b>	Grand marché agricole de la région: les volailles de Bresse et les fromages (bleu de Bresse).
<b>Situation géographique</b>	Sur un affluent de la Saône: le Reyssouze.

## 53 Gueret

<b>Nombre d'habitants</b>	17 000
<b>Nom des habitants</b>	Les Guéritois
<b>Nom du département</b>	La Creuse
<b>N° du département</b>	23
<b>A voir</b>	• Le Musée municipal • L'Hôtel de Monneyroux (style gothique tardif à première renaissance)
<b>Particularités (du lieu ou de la région)</b>	Les origines de cette ancienne capitale de la Marche remontent au VIIe Siècle. Le Musée municipal dans l'Hôtel de la Sénatorerie présente son histoire, archéologie gallo-romaine, tapisseries des Flandres et d'Aubusson, orfèvreries et émailleries limousines.
<b>Situation géographique</b>	Dans la vallée de la Creuse, mais non au bord de la Creuse.

## 54 Vichy

<b>Nombre d'habitants</b>	31 000
<b>Nom des habitants</b>	Les Vichyssois
<b>Nom du département</b>	Allier
<b>N° du département</b>	03
<b>A voir</b>	• Le parc des Sources avec à chaque extrémité, le pavillon des Sources et le Grand Casino, le Grand établissement thermal, immense édifice: datant de 1900.
<b>Particularités (du lieu ou de la région)</b>	Le gouvernement de Vichy, sous la direction du Maréchal Pétain, constitua le régime de la France de 1940 à 1944. Ses eaux sont connues depuis l'Antiquité. On y soigne les maladies du foie, des voies biliaires, du tube digestif et des maladies métaboliques (diabète, cholestérol...).
<b>Situation géographique</b>	Sur l'Allier.

## 55 Saintes

<b>Nombre d'habitants</b>	28 000
<b>Nom des habitants</b>	Les Saintais
<b>Nom du département</b>	La Charente-Maritime
<b>N° du département</b>	17
<b>A voir</b>	<ul style="list-style-type: none"><li>• Les vestiges romains (amphithéâtre, l'arc et les Thermes)</li><li>• Les églises en partie romanes (St-Eutrope et l'abbatiale de l'abbaye aux Dames)</li></ul>
<b>Particularités (du lieu ou de la région)</b>	A l'est de Saintes s'étend le pays de Cognac où le vignoble produit des eaux-de-vie célèbres dans le monde entier.
<b>Situation géographique</b>	La vieille ville s'étend dans la boucle de la Charente.

## 56 Angoulême

<b>Nombre d'habitants</b>	51 000
<b>Nom des habitants</b>	Les Angoumois ou Angoumoisins
<b>Nom du département</b>	Charente
<b>N° du département</b>	16
<b>A voir</b>	<ul style="list-style-type: none"><li>• La Cathédrale St-Pierre XIIe Siècle aux 75 personnages et au très beau clocher, restaurée par Abadie, architecte français, au XIXe Siècle</li></ul>
<b>Particularités (du lieu ou de la région)</b>	Près d'Angoulême au nord-est, s'étend la plus vaste forêt de la Charente peuplée de chênes, de charmes et de hêtres. Festival annuel de la bande dessinée.
<b>Situation géographique</b>	A 440 km au Sud-Ouest de Paris.

## 57 Limoges

<b>Nombre d'habitants</b>	144 000
<b>Nom des habitants</b>	Les Limogeauds
<b>Nom du département</b>	La Haute-Vienne
<b>N° du département</b>	87
<b>A voir</b>	<ul style="list-style-type: none"><li>• Le pont St-Etienne aux 8 arches</li><li>• La Cathédrale St-Etienne</li><li>• Le clocher-porche de 62 m de haut</li></ul>
<b>Particularités (du lieu ou de la région)</b>	Limoges fut dès l'origine une ville qui posséda ses arts propres: émail, céramique, porcelaine. Actuellement, ses porcelaines et ses émaux sont de renommée mondiale.
<b>Situation géographique</b>	Limoges est située sur les escarpements de la rive droite de la Vienne.

## 58 Clermont-Ferrand

<b>Nombre d'habitants</b>	152 000
<b>Nom des habitants</b>	Les Clermontois
<b>Nom du département</b>	Puy-de-Dôme
<b>N° du département</b>	63
<b>A voir</b>	• La Cathédrale gothique • L'Eglise romane Notre-Dame du Port (XIIe Siècle) à la Vierge Noire • Les hôtels gothiques et Renaissance
<b>Particularités (du lieu ou de la région)</b>	Clermont-Ferrand est un des grands centres industriels du pneumatique et du caoutchouc (Michelin).
<b>Situation géographique</b>	Au pied du Puy-de-Dôme, point culminant de la chaîne des Puys (1465 m).

## 59 Lyon

<b>Nombre d'habitants</b>	420 000 en agglomération et 1 200 000 avec la banlieue
<b>Nom des habitants</b>	Les Lyonnais
<b>Nom du département</b>	Le Rhône
<b>N° du département</b>	69
<b>A voir</b>	• La cathédrale gothique XIIe – XVe Siècle • L'Hôtel de ville et place Bellecour XVIIe Siècle • Musée de la civilisation gallo-romaine. Théâtre, temple, amphithéâtre des Trois Gaules où Ste-Blandine fut livrée aux lions.
<b>Particularités (du lieu ou de la région)</b>	La maison des Canuts (maison des soyeux) relate toute l'histoire de la soie à Lyon. Grand centre universitaire, commercial et industriel (Chimie) et culinaire.
<b>Situation géographique</b>	Au confluent du Rhône et de la Saône, s'appuyant aux deux collines de la Fourvière et de la Croix-Rousse.

## 60 Annecy

<b>Nombre d'habitants</b>	52 000
<b>Nom des habitants</b>	Les Anneciens
<b>Nom du département</b>	La Haute-Savoie
<b>N° du département</b>	74
<b>A voir</b>	• Le Palais de l'Isle XVe Siècle • Le Château de Menthon XVIe Siècle
<b>Particularités (du lieu ou de la région)</b>	Le lac d'Annecy a été l'objet de la première expérience européenne de dépollution des eaux. Aujourd'hui, les montagnes qui l'entourent reflètent leurs silhouettes découpées dans des eaux d'un bleu pur.
<b>Situation géographique</b>	Sur les bords du lac d'Annecy.

## 61 Chambéry

<b>Nombre d'habitants</b>	55 000
<b>Nom des habitants</b>	Les Chambériens
<b>Nom du département</b>	La Savoie
<b>N° du département</b>	73
<b>A voir</b>	<ul style="list-style-type: none"><li>• La Cathédrale St-François de Sales (XVIe Siècle)</li><li>• Le château des ducs de Savoie (XIV et XVe Siècle)</li><li>• Le musée savoisien (art local) • La crypte de l'église St-Pierre de Lémenc</li></ul>
<b>Particularités (du lieu ou de la région)</b>	La ville fut la capitale des comtes puis des ducs de Savoie de 1232 à 1532. Aujourd'hui, ville industrielle, elle a gardé un certain cachet avec ses maisons anciennes.
<b>Situation géographique</b>	Dans la Cluse de Chambéry, la ville est située entre le massif des Bauges et celui de la Grande Chartreuse.

## 62 Val d'Isère

<b>Nombre d'habitants</b>	1700
<b>Nom des habitants</b>	Les Avallins
<b>Nom du département</b>	La Savoie
<b>N° du département</b>	73
<b>A voir</b>	<ul style="list-style-type: none"><li>• Du Rocher de Bellegarde ou de la Tête du Solaise, s'offre une vue sur la vallée de l'Isère, le Mont-Pourri ou la Vanoise</li></ul>
<b>Particularités (du lieu ou de la région)</b>	La réputation de cette station hivernale n'est plus à faire. On y skie aussi bien en été qu'en hiver. Le Col de l'Iséran offre un domaine skiable qui permet de monter jusqu'à 3249 m.
<b>Situation géographique</b>	A 1840 m d'altitude en Tarentaise.

## 63 Périgueux

<b>Nombre d'habitants</b>	36 000
<b>Nom des habitants</b>	Les Périgourdins
<b>Nom du département</b>	La Dordogne
<b>N° du département</b>	24
<b>A voir</b>	<ul style="list-style-type: none"><li>• Les vestiges romains (arènes du IIIe Siècle) • L'Eglise St-Etienne et la Cathédrale St-Front, romanes, à coupes du XIIe Siècle • La vieille ville, héritage du Moyen-Age</li><li>• Le musée du Périgord (une des plus belles collections préhistoriques)</li></ul>
<b>Particularités (du lieu ou de la région)</b>	Le Périgord est un des hauts fleurons de la gastronomie française avec ses foies gras, ses confits, ses truffes et bien d'autres mets encore.
<b>Situation géographique</b>	Au cœur du Périgord sur l'Isle.

## 64 Tulle

<b>Nombre d'habitants</b>	21 000
<b>Nom des habitants</b>	Les Tullistes
<b>Nom du département</b>	La Corrèze
<b>N° du département</b>	19
<b>A voir</b>	<ul style="list-style-type: none"><li>• Le dédale des ruelles et des escaliers qui quadrillent le quartier médiéval de l'Enclos, avec la maison des Loyac (XVe), l'ancien hôtel des Seilhac et la maison Corne</li><li>• La cathédrale Notre-Dame (XIIe)</li></ul>
<b>Particularités (du lieu ou de la région)</b>	Non loin de Tulle, Uzerche est une vieille cité étagée en gradins sur une colline encerclée par une boucle de la Vézère.
<b>Situation géographique</b>	Située sur les bords de la Corrèze dans le Limousin médiéval.

## 65 Aurillac

<b>Nombre d'habitants</b>	34 000
<b>Nom des habitants</b>	Les Aurillacois
<b>Nom du département</b>	Le Cantal
<b>N° du département</b>	15
<b>A voir</b>	<ul style="list-style-type: none"><li>• La vieille ville et ses hôtels Renaissance</li><li>• Le musée du Vieil-Aurillac (souvenirs locaux de l'époque gallo-romaine et du Moyen-Âge)</li></ul>
<b>Particularités (du lieu ou de la région)</b>	«L'Auvergne produit des ministres, des fromages et des volcans» (Alexandre Vialatte)... Mais la région a aussi produit... un pape (1er pape français «le pape de l'an 1000») et produit encore des parapluies.
<b>Situation géographique</b>	A 631 m d'altitude, la ville d'Aurillac, située sur la Jordanne, dans le bassin d'Aurillac.

## 66 St-Etienne

<b>Nombre d'habitants</b>	207 000
<b>Nom des habitants</b>	Les Stéphanois
<b>Nom du département</b>	La Loire
<b>N° du département</b>	42
<b>A voir</b>	<ul style="list-style-type: none"><li>• Musée d'art et d'industrie</li></ul>
<b>Particularités (du lieu ou de la région)</b>	Centre métallurgique, surtout pour les armes et les cycles, St-Etienne est aussi connu pour son équipe de football: les Verts qui ont vécu de nombreuses heures de gloire.
<b>Situation géographique</b>	Dans une dépression houillère, le Forez, au pied d'une masse de hauts plateaux.

## 67 Grenoble

<b>Nombre d'habitants</b>	160 000
<b>Nom des habitants</b>	Les Grenoblois
<b>Nom du département</b>	L'Isère
<b>N° du département</b>	38
<b>A voir</b>	<ul style="list-style-type: none"><li>• La Cathédrale remontant au XII – XIIIe Siècle</li><li>• L'Eglise St-Laurent (crypte du VIIIe Siècle)</li><li>• Le Palais de Justice (XV – XVIe Siècle)</li><li>• La Maison de la Culture (1965)</li><li>• Les Musées dauphinois, de Stendhal et des Beaux-Arts</li></ul>
<b>Particularités (du lieu ou de la région)</b>	Capitale des Jeux Olympiques d'hiver en 1968. Son agglomération, comptant actuellement environ 400 000 habitants, est un centre industriel important.
<b>Situation géographique</b>	Au pied des Alpes, toutes ses rues, ou presque, ont une perspective sur la montagne.

## 68 Arcachon

<b>Nombre d'habitants</b>	14 000
<b>Nom des habitants</b>	Les Arcachonnais
<b>Nom du département</b>	La Gironde
<b>N° du département</b>	33
<b>A voir</b>	<ul style="list-style-type: none"><li>• Le laboratoire de biologie marine présente une importante collection de coquillages et montre les phases de l'évolution de l'huître, poissons et crustacés du bassin et de l'océan.</li></ul>
<b>Particularités (du lieu ou de la région)</b>	De vastes forêts de pins maritimes entourent la ville d'Arcachon qui est prolongée, au sud, par la dune du Pilat (103 m d'altitude), dune la plus haute d'Europe qui s'allonge sur 3 km, dominant l'Atlantique et la forêt des Landes.
<b>Situation géographique</b>	Dans le bassin d'Arcachon.

## 69 Bordeaux

<b>Nombre d'habitants</b>	212 000
<b>Nom des habitants</b>	Les Bordelais
<b>Nom du département</b>	La Gironde
<b>N° du département</b>	33
<b>A voir</b>	Les ruines romaines (palais gallien et amphithéâtre) <ul style="list-style-type: none"><li>• La place de la Bourse (XVIIe Siècle)</li><li>• Le Grand Théâtre</li><li>• Les allées de Tourny</li><li>• De nombreuses portes d'églises et musées</li><li>• La Tour St-Michel (109 m)</li></ul>
<b>Particularités (du lieu ou de la région)</b>	Sur la Garonne à l'embouchure de la Gironde.
<b>Situation géographique</b>	Sur la Garonne.

## 70 Le Puy

<b>Nombre d'habitants</b>	26 000
<b>Nom des habitants</b>	Les Anciens ou les Ponots
<b>Nom du département</b>	La Haute-Loire
<b>N° du département</b>	43
<b>A voir</b>	<ul style="list-style-type: none"><li>• La Cathédrale romane aux 6 coupes et à la façade polychrome, les vieilles rues (maisons des XVI au XVIIIe Siècle) et le musée Crozatier et ses dentelles</li></ul>
<b>Particularités (du lieu ou de la région)</b>	Le Puy-en-Velais, ancienne étape de pèlerinage vers St-Jacques-de-Compostelle, est un centre de la dentelle depuis le XVe Siècle. Le Rocher Corneille surmonté d'une statue en bronze de la Vierge.
<b>Situation géographique</b>	Située dans une dépression fertile, le bassin du Puy, cette ville est accidentée de pitons volcaniques.

## 71 Valence

<b>Nombre d'habitants</b>	69 000
<b>Nom des habitants</b>	Les Valentinois
<b>Nom du département</b>	La Drôme
<b>N° du département</b>	26
<b>A voir</b>	<ul style="list-style-type: none"><li>• La Cathédrale en partie romane</li></ul>
<b>Particularités (du lieu ou de la région)</b>	A quelques kilomètres de Valence, le château de Crussol, mines du XIIe Siècle accrochées au roc, dominant de 200 m, la plaine du Rhône, la confluence de l'Isère, la barrière du Vercors et les plateaux ardéchois.
<b>Situation géographique</b>	Sur le Rhône, Valence est à égale distance du Pôle Nord et de l'Equateur (45ème parallèle).

## 72 Gap

<b>Nombre d'habitants</b>	33 000
<b>Nom des habitants</b>	Les Gapençais
<b>Nom du département</b>	Les Hautes-Alpes
<b>N° du département</b>	05
<b>A voir</b>	Gap n'a presque rien gardé de son passé car elle fut détruite et brûlée entièrement par les troupes du Duc de Savoie en 1692.
<b>Particularités (du lieu ou de la région)</b>	La région offre des possibilités aussi bien culturelles que sportives avec le lac de Serre-Ponçon, la Salle du Bal des Dames Coiffées (Cheminées des Fées), la ville d'Embrun.
<b>Situation géographique</b>	Gap est sur La Luye, affluent de la Durance.

## 73 Agen

<b>Nombre d'habitants</b>	33 000
<b>Nom des habitants</b>	Les Agenais
<b>Nom du département</b>	Le Lot-et-Garonne
<b>N° du département</b>	47
<b>A voir</b>	<ul style="list-style-type: none"><li>• La vieille ville aux anciennes demeures</li><li>• L'ancien évêché (actuelle préfecture) aux colonnes doriques</li><li>• L'hôtel de l'Académie</li><li>• La Cathédrale St-Caprais (romane et gothique)</li><li>• L'hôtel Blaise de Monluc</li></ul>
<b>Particularités (du lieu ou de la région)</b>	Moissac possède un pont aux arches de pierre blanche et est célèbre par l'abbatiale de St-Pierre. Renommée pour ses primeurs et ses fruits (les pruneaux d'Agen).
<b>Situation géographique</b>	Occupe la plaine entre la Garonne et le coteau de l'Ermitage.

## 74 Cahors

<b>Nombre d'habitants</b>	21 000
<b>Nom des habitants</b>	Les Cadurciens
<b>Nom du département</b>	Le Lot
<b>N° du département</b>	46
<b>A voir</b>	<ul style="list-style-type: none"><li>• La Cathédrale à coupoles remontant au début du XIIe Siècle</li><li>• Le Pont Valentré (ouvrage militaire du XIVe Siècle)</li><li>• Les Tours Jean XXII et des Pendus</li></ul>
<b>Particularités (du lieu ou de la région)</b>	Nous sommes là dans un pays riche en souvenirs, grottes préhistoriques, châteaux dus au passé médiéval, sanctuaires.
<b>Situation géographique</b>	Dans un méandre du Lot.

## 75 Rodez

<b>Nombre d'habitants</b>	27 000
<b>Nom des habitants</b>	Les Ruthénois
<b>Nom du département</b>	L'Aveyron
<b>N° du département</b>	12
<b>A voir</b>	<ul style="list-style-type: none"><li>• La Cathédrale des XIII et XVIe Siècle (en grès rouge) aux 2 tours asymétriques qui faisaient jadis partie des fortifications de la ville</li><li>• L'Eglise St-Amans et les maisons anciennes de la cité</li><li>• La maison d'Armagnac et celle de l'Annonciade (XVIe Siècle)</li></ul>
<b>Particularités (du lieu ou de la région)</b>	Ancienne capitale du Rouergue, Rodez est située non loin de Conques, ancien bourg médiéval et de Bozouls. Célèbre canyon: le Trou de Bozouls.
<b>Situation géographique</b>	Domine l'Aveyron de 120 m.

## 76 Millau

<b>Nombre d'habitants</b>	23 000
<b>Nom des habitants</b>	Les Millavois
<b>Nom du département</b>	L'Aveyron
<b>N° du département</b>	12
<b>A voir</b>	<ul style="list-style-type: none"><li>• Le beffroi carré (XIIe Siècle) surmonté d'une tour octogonale</li><li>• L'Eglise Notre-Dame d'origine romane</li><li>• Les Arcades de la place du Maréchal-Foch</li><li>• Le Vieux-Moulin XVe Siècle</li><li>• Un lavoir du XVIIIe Siècle</li></ul>
<b>Particularités (du lieu ou de la région)</b>	Pour faire oublier l'immensité rude des Causes environnants, la nature offre sur tout son pourtour un ensemble de sites célèbres: Montpellier-le-Vieux, l'aven Armand, les Gorges du Tarn. Capitale du gant (Tanneries).
<b>Situation géographique</b>	Sur le Tarn.

## 77 Montélimar

<b>Nombre d'habitants</b>	31 000
<b>Nom des habitants</b>	Les Montiliens
<b>Nom du département</b>	La Drôme
<b>N° du département</b>	26
<b>A voir</b>	<ul style="list-style-type: none"><li>• Le Château féodal au donjon flanqué de tours</li><li>• Les ruines de la Chapelle Ste-Marguerite</li><li>• La Tour de Narbonne (24 m) adjointe au XIVe Siècle aux remparts</li></ul>
<b>Particularités (du lieu ou de la région)</b>	Montélimar est réputée pour son nougat. L'importance de l'industrie et du commerce du nougat est due à la culture des amandiers, importés au XVIe Siècle et au miel produit dans la région.
<b>Situation géographique</b>	Sur la rive gauche du Rhône, sur l'axe autoroutier Nord-Sud.

## 78 Digne

<b>Nombre d'habitants</b>	17 000
<b>Nom des habitants</b>	Les Dignois
<b>Nom du département</b>	Les Alpes de Haute-Provence
<b>N° du département</b>	04
<b>A voir</b>	<ul style="list-style-type: none"><li>• L'Eglise romane Notre-Dame du Bourg du XIIIe Siècle</li><li>• La Cathédrale St-Jérôme (fin XVe Siècle)</li></ul>
<b>Particularités (du lieu ou de la région)</b>	Au sud de Digne, le grand canyon du Verdon est l'une des curiosités naturelles les plus impressionnantes d'Europe avec des gorges parfois encaissées jusqu'à 700 m de profondeur entre des falaises sauvages.
<b>Situation géographique</b>	Au pied des Préalpes «de Digne».

## 79 Mont-de-Marsan

<b>Nombre d'habitants</b>	31 000
<b>Nom des habitants</b>	Les Montois
<b>Nom du département</b>	Les Landes
<b>N° du département</b>	40
<b>A voir</b>	• Le musée de sculpture moderne
<b>Particularités (du lieu ou de la région)</b>	Le confit d'oie est une des spécialités d'Aire-sur-Adour située non loin de Mont-de-Marsan. Industrie du bois des Landes.
<b>Situation géographique</b>	Au confluent du Midou et de la Douze, qui donne le Midouze.

## 80 Montauban

<b>Nombre d'habitants</b>	54 000
<b>Nom des habitants</b>	Les Montalbanais
<b>Nom du département</b>	Le Tarn-et-Garonne
<b>N° du département</b>	82
<b>A voir</b>	• La cathédrale des XVII et XVIIIe Siècle • Le musée «Ingres» • Autour de la place Nationale (XVIIe Siècle) à arcades, s'ordonne l'ancienne ville avec ses vieux hôtels en brique rose.
<b>Particularités (du lieu ou de la région)</b>	La cité médiévale de Cordes offre un fouillis de ruelles, de venelles et de passages bordés de maisons médiévales.
<b>Situation géographique</b>	Sur les rives du Tarn.

## 81 Albi

<b>Nombre d'habitants</b>	49 000
<b>Nom des habitants</b>	Les Albigeois
<b>Nom du département</b>	Le Tarn
<b>N° du département</b>	81
<b>A voir</b>	• La Cathédrale Ste-Cécile (XIII – XIVe Siècle) • Le palais de la Berbie (résidence fortifiée des évêques) abrite le musée Toulouse-Lautrec • L'Eglise St-Salvy avec son cloître roman (XIIIe Siècle) • La maison Enjalbert (XVIe) à pans de bois
<b>Particularités (du lieu ou de la région)</b>	L'Albigeois est un paysage de vallées amples, entouré de faibles ondulations.
<b>Situation géographique</b>	Sur les rives du Tarn qu'enjambe le Pont-Vieux (XIe Siècle).

## 82 Nîmes

<b>Nombre d'habitants</b>	130 000
<b>Nom des habitants</b>	Les Nîmois
<b>Nom du département</b>	Le Gard
<b>N° du département</b>	30
<b>A voir</b>	De beaux monuments romains: • La Maison Carrée (16 avant J.-C.) • Les Arènes • Le Temple de Diane • Le Jardin de la Fontaine (XVIIIe Siècle) • La Tour Magne (Ile avant J.-C.) • Le Musée d'archéologie
<b>Particularités (du lieu ou de la région)</b>	Nîmes fut l'une des cités les plus brillantes de l'Empire romain, comme en témoigne l'aqueduc romain du Pont du Gard (3 étages d'arcades, longueur 275 m, à 50 m au dessus du Gardon).
<b>Situation géographique</b>	Au nord de Nîmes, s'étend la garrigue.

## 83 Avignon

<b>Nombre d'habitants</b>	92 000
<b>Nom des habitants</b>	Les Avignonnais
<b>Nom du département</b>	Le Vaucluse
<b>N° du département</b>	84
<b>A voir</b>	• La Cathédrale romane • Le Palais des Papes, témoin de l'époque où les Papes en firent leur capitale • Le pont d'Avignon rompu par une crue au XVIIe Siècle • L'Eglise gothique St-Didier (un des plus prestigieux ensembles du Midi)
<b>Particularités (du lieu ou de la région)</b>	La région d'Avignon et la Provence sont réputées pour leurs cultures maraîchères diverses.
<b>Situation géographique</b>	Située sur le Rhône, au sud-ouest du mont Ventoux et des Alpilles du Sud.

## 84 Nice

<b>Nombre d'habitants</b>	339 000
<b>Nom des habitants</b>	Les Niçois
<b>Nom du département</b>	Les Alpes-Maritimes
<b>N° du département</b>	06
<b>A voir</b>	• La vieille ville des XVIIe et XVIIIe Siècle • Son marché aux fleurs • La Cathédrale Ste-Réparate • Le palais Lascaris (XVIIe Siècle) • La place Masséna • Le quai des Etats-Unis • La promenade des Anglais • Les musées Chagall, Matisse etc. ...
<b>Particularités (du lieu ou de la région)</b>	Nice est l'une des stations les plus luxueuses de la Côte, avec Monaco, Menton et Monte-Carlo.
<b>Situation géographique</b>	La ville se trouve sur la Côte d'Azur, dominée par les «Préalpes de Nice».

## 85 Biarritz

<b>Nombre d'habitants</b>	27 000
<b>Nom des habitants</b>	Les Biarrots
<b>Nom du département</b>	Les Pyrénées-Atlantiques
<b>N° du département</b>	64
<b>A voir</b>	<ul style="list-style-type: none"><li>• Le front de mer</li><li>• Le port des Pêcheurs, encadré par le promontoire de l'Atalaye</li><li>• Le rocher de Basta est comme le rocher de la Vierge, un but de promenades classiques</li><li>• Le musée de la Mer et son aquarium</li></ul>
<b>Particularités (du lieu ou de la région)</b>	Au pays basque français se pratique un sport très populaire: la pelote basque. On se sert de la Chistera, sorte de gouttière recourbée, en osier, pour renvoyer la «pelote» de caoutchouc ou de cuir.
<b>Situation géographique</b>	Station hydrominérale sur le Golfe de Gascogne.

## 86 Auch

<b>Nombre d'habitants</b>	26 000
<b>Nom des habitants</b>	Les Auscitains
<b>Nom du département</b>	Le Gers
<b>N° du département</b>	32
<b>A voir</b>	<ul style="list-style-type: none"><li>• La Cathédrale Ste-Marie, flanquée de l'élégante tour d'Armagnac (XIVe Siècle)</li><li>• Le Musée des Jacobins</li></ul>
<b>Particularités (du lieu ou de la région)</b>	Dans la région se fabrique une eau-de-vie de raisin, le célèbre Armagnac.
<b>Situation géographique</b>	Sur les rives du Gers.

## 87 Toulouse

<b>Nombre d'habitants</b>	355 000
<b>Nom des habitants</b>	Les Toulousains
<b>Nom du département</b>	La Haute-Garonne
<b>N° du département</b>	31
<b>A voir</b>	<ul style="list-style-type: none"><li>• La basilique St-Sernin (consacrée en 1096)</li><li>• Le couvent des Jacobins</li><li>• Le Capitole</li><li>• Les hôtels anciens (Bernuy et Assezat)</li><li>• Les nombreux musées (Vieux-Toulouse, des Augustins)</li></ul>
<b>Particularités (du lieu ou de la région)</b>	Toulouse «la ville rose» est réputée pour son cassoulet et doit son aspect rose à ses constructions en briques.
<b>Situation géographique</b>	Bâtie sur la Garonne, Toulouse voit aussi passer les péniches sur le Canal du Midi.

## 88 Montpellier

<b>Nombre d'habitants</b>	202 000
<b>Nom des habitants</b>	Les Montpelliérains
<b>Nom du département</b>	L'Hérault
<b>N° du département</b>	34
<b>A voir</b>	• Le bel ensemble urbain des XVII et XVIIIe Siècle avec la promenade du Peyrou • L'aqueduc St-Clément (880 m de long, 22 m de hauteur) • Les vieux quartiers (hôtel du Lunaret) • L'Arc de Triomphe
<b>Particularités (du lieu ou de la région)</b>	Importante ville marchande au Moyen-Age, Montpellier a aussi l'université de Médecine la plus ancienne. Rabelais, Rondelet, Nostradamus y ont beaucoup contribué.
<b>Situation géographique</b>	Située sur le Lez à une dizaine de kilomètres de la mer Méditerranée.

## 89 Cannes

<b>Nombre d'habitants</b>	73 000
<b>Nom des habitants</b>	Les Cannois
<b>Nom du département</b>	Les Alpes-Maritimes
<b>N° du département</b>	06
<b>A voir</b>	• Les allées du port principal, bordées de jardins • Le boulevard de la Croisette • Le Suquet, colline du vieux Cannes, aux ruelles tortueuses avec la Chapelle Notre-Dame de l'Espérance (XVI – XVIIe Siècle) et la Tour du Suquet
<b>Particularités (du lieu ou de la région)</b>	Station balnéaire et hivernale, Cannes est aussi connue pour son Festival international annuel du cinéma.
<b>Situation géographique</b>	Au bord de la mer Méditerranée, sur la Côte d'Azur.

## 90 Pau

<b>Nombre d'habitants</b>	86 000
<b>Nom des habitants</b>	Les Palois
<b>Nom du département</b>	Les Pyrénées Atlantiques
<b>N° du département</b>	64
<b>A voir</b>	• Le château bâti du XII au XVIe Siècle • Le boulevard des Pyrénées d'où s'offre un magnifique panorama sur la montagne
<b>Particularités (du lieu ou de la région)</b>	Au sud de Pau, l'observatoire du Pic du Midi (2884 m) permet, et a permis, grâce à son atmosphère non perturbée, de faire des découvertes en météorologie, en astronomie.
<b>Situation géographique</b>	La Gave de Pau qui descend depuis le célèbre Cirque de Gavarnie.

## 91 Lourdes

<b>Nombre d'habitants</b>	18 000
<b>Nom des habitants</b>	Les Lourdais
<b>Nom du département</b>	Les Hautes-Pyrénées
<b>N° du département</b>	65
<b>A voir</b>	<ul style="list-style-type: none"><li>• La basilique du Rosaire (XIXe Siècle)</li><li>• La basilique souterraine St-Pie (XXe Siècle)</li><li>• Le Musée Pyrénéen (concernant la vie de la région)</li><li>• La Grotte de Massabielle</li></ul>
<b>Particularités (du lieu ou de la région)</b>	Lourdes est universellement célèbre pour ses pèlerinages consacrés à la Vierge depuis que, en 1858, une jeune fille, Bernadette Soubirous, se dit favorisée par des visions de Marie.
<b>Situation géographique</b>	Sur la Gave du Pau, au pied des Pyrénées.

## 92 Foix

<b>Nombre d'habitants</b>	11 000
<b>Nom des habitants</b>	Les Fuxéens
<b>Nom du département</b>	L'Ariège
<b>N° du département</b>	09
<b>A voir</b>	<ul style="list-style-type: none"><li>• Le château fort des Comtes de Foix, comprenant trois tours qui surplombent la ville</li><li>• La vieille ville et ses maisons anciennes en bois (XV et XVIe Siècle)</li><li>• L'Eglise Saint-Volusien (des parties romanes à côté des parties gothiques suivies d'un chœur polygonal)</li></ul>
<b>Particularités (du lieu ou de la région)</b>	Dans l'ancien comté de Foix, l'attrait des villes d'eau, des pics, des vallées, gorges et grottes, témoins de la présence humaine dès le paléolithique (Grotte de Niaux).
<b>Situation géographique</b>	Au confluent de l'Arget et de l'Ariège.

## 93 Carcassonne

<b>Nombre d'habitants</b>	43 000
<b>Nom des habitants</b>	Les Carcassonnais
<b>Nom du département</b>	L'Aude
<b>N° du département</b>	11
<b>A voir</b>	<ul style="list-style-type: none"><li>• Les murailles qui entourent la cité de Carcassonne forment l'ensemble le plus complet que l'on possède des fortifications du Moyen-Age: la porte narbonnaise (entrée), le château comtal, l'église St-Nazaire</li></ul>
<b>Particularités (du lieu ou de la région)</b>	Au nord de Carcassonne, le versant méridional de la Montagne Noire. Paysage de garrigue et de gorges, dans le Minervois, collines couvertes de vignes.
<b>Situation géographique</b>	Sur l'Aude, rivière descendant des Pyrénées.

## 94 Narbonne

<b>Nombre d'habitants</b>	43 000
<b>Nom des habitants</b>	Les Narbonnais
<b>Nom du département</b>	L'Aude
<b>N° du département</b>	11
<b>A voir</b>	<ul style="list-style-type: none"><li>• Entourée de maisons anciennes (XVIe), on verra la Cathédrale St-Just, commencée en 1272 et jamais achevée</li><li>• Joutant le cloître (XIVe), le palais des archevêques</li></ul>
<b>Particularités (du lieu ou de la région)</b>	Narbonne a été un important port de pêche du temps des Romains et au Moyen-Age. L'ensablage du cours de l'Aude, au XIVe Siècle, mit fin à cette activité. Ses plages de sable fin.
<b>Situation géographique</b>	Sur le canal de la Robine.

## 95 Marseille

<b>Nombre d'habitants</b>	879 000
<b>Nom des habitants</b>	Les Marseillais
<b>Nom du département</b>	Les Bouches-du-Rhône
<b>N° du département</b>	13
<b>A voir</b>	<ul style="list-style-type: none"><li>• Le Vieux Port et la Canebière</li><li>• Le Musée des Docks romains (produits des fouilles sous-marines)</li><li>• Le Vieil Hôtel de ville du XVIIe Siècle</li><li>• L'ancien hospice de la Charité</li><li>• La basilique Notre-Dame-de-la-Garde</li><li>• Des vestiges hellénistiques (de la Grèce) et romains</li></ul>
<b>Particularités (du lieu ou de la région)</b>	Marseille, grand port international, troisième ville du pays, possède un rayonnement économique dans tout le Midi.
<b>Situation géographique</b>	Sur la Méditerranée, au fond d'une baie encadrée, de montagnes calcaires.

## 96 Toulon

<b>Nombre d'habitants</b>	182 000
<b>Nom des habitants</b>	Les Toulonnais
<b>Nom du département</b>	Le Var
<b>N° du département</b>	83
<b>A voir</b>	<ul style="list-style-type: none"><li>• Son vieux quartier: maisons anciennes, la halle aux poissons, la cathédrale</li><li>• Le musée naval. De la Tour Royale, vue sur la ville et sur la rade</li></ul>
<b>Particularités (du lieu ou de la région)</b>	Presque en face de Toulon, en mer, les trois îles d'Hyères, baptisées jadis «îles d'or», ne se visitent qu'à pied. L'île de Porquerolle est touristique, Port Cros un parc national et celle du Levant un centre de naturistes. Première base navale française.
<b>Situation géographique</b>	Sur la Méditerranée.

## 97 Perpignan

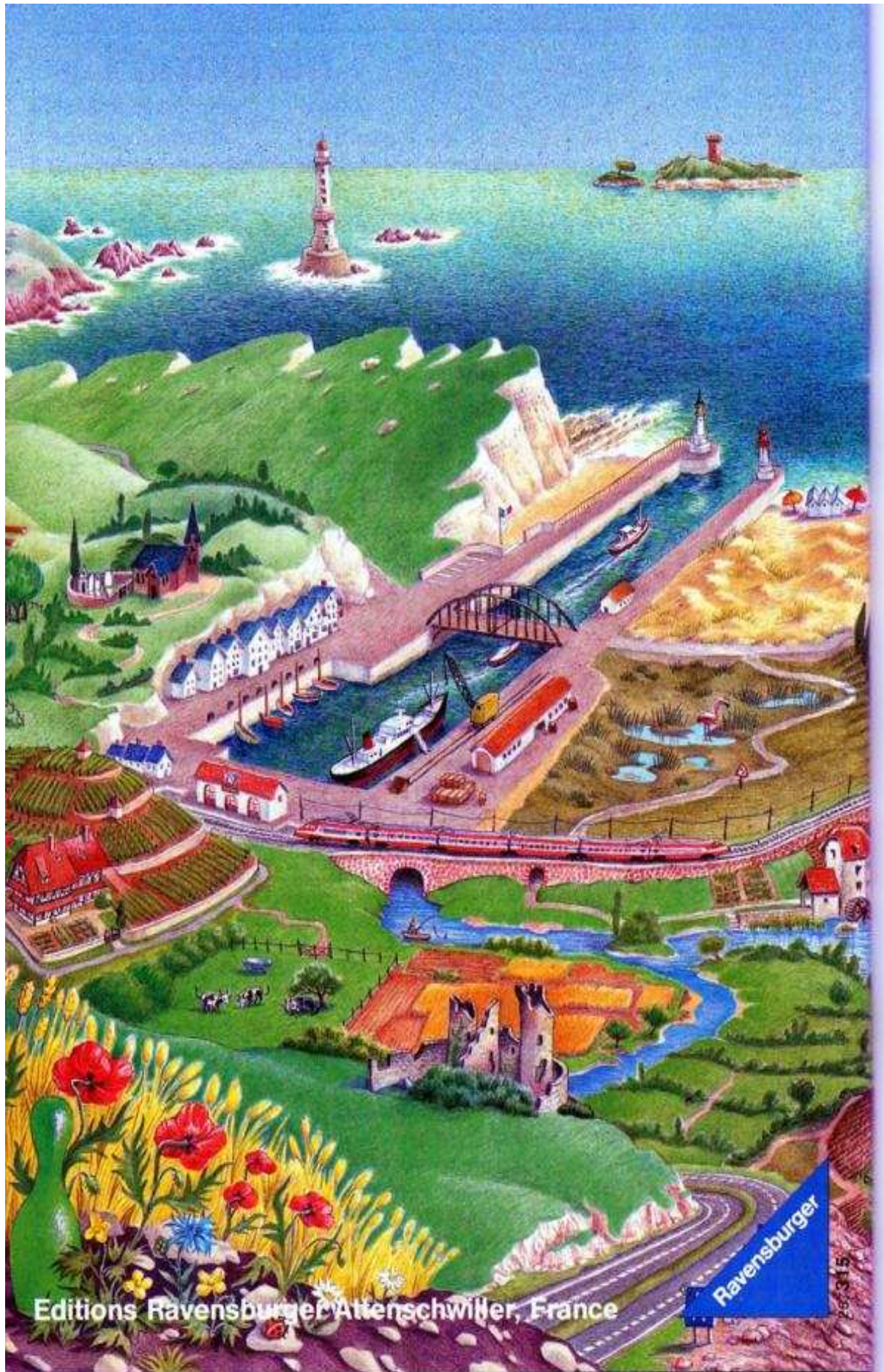
<b>Nombre d'habitants</b>	114 000
<b>Nom des habitants</b>	Les Perpignanais
<b>Nom du département</b>	Les Pyrénées Orientales
<b>N° du département</b>	66
<b>A voir</b>	<ul style="list-style-type: none"><li>• Le Palais des rois de Majorque des XIII et XIVe Siècle</li><li>• La cathédrale et ses rétables catalans</li><li>• La loge de mer (1388) et l'hôtel de ville</li><li>• Le Castellet (ancienne forteresse militaire)</li></ul>
<b>Particularités (du lieu ou de la région)</b>	Vu sa position par rapport à l'Espagne et les richesses de la région, Perpignan est un important centre de commerce, entre autres pour les fruits et légumes.
<b>Situation géographique</b>	Au cœur du Roussillon, presque sur la Méditerranée. Elle est la plus au sud des grandes villes de France.

## 98 Bastia

<b>Nombre d'habitants</b>	45 000
<b>Nom des habitants</b>	Les Bastiais
<b>Nom du département</b>	La Corse
<b>N° du département</b>	20
<b>A voir</b>	<ul style="list-style-type: none"><li>• Le quartier de Terra Vecchia</li><li>• L'Eglise St-Baptiste dont les deux tours dominant le vieux port</li><li>• Le jardin de Romieu</li><li>• La citadelle et son musée d'ethnographie</li><li>• De nombreuses églises et chapelles du XVIIe Siècle</li></ul>
<b>Particularités (du lieu ou de la région)</b>	Le Cap Corse, au nord, offre des paysages typiques: pentes vertigineuses, immensité des eaux bleues, maquis impénétrable, villages en hameaux et çà et là des plages de sable ou de galets et des criques isolées.
<b>Situation géographique</b>	Située sur la côte est de la pointe de la Corse.

## 99 Ajaccio

<b>Nombre d'habitants</b>	55 000
<b>Nom des habitants</b>	Les Ajacciens
<b>Nom du département</b>	La Corse
<b>N° du département</b>	20
<b>A voir</b>	<ul style="list-style-type: none"><li>• La Cathédrale Notre-Dame bâtie dans le style vénitien du XVIe Siècle</li><li>• Le musée Fesch, le musée napoléonien (hôtel de ville)</li><li>• La Maison Bonaparte dans la vieille ville</li></ul>
<b>Particularités (du lieu ou de la région)</b>	La Corse montagnaise, au somptueux boisement, conserve toute sa beauté avec ses paysages caractéristiques et les terrasses dues au travail des hommes.
<b>Situation géographique</b>	Sur la côté ouest de l'île de Corse.



Editions Ravensburger, Attenschwiller, France

Ravensburger

1991